

LSV

Laboratoire de la santé des végétaux

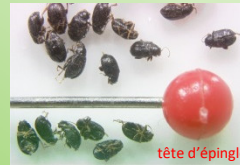
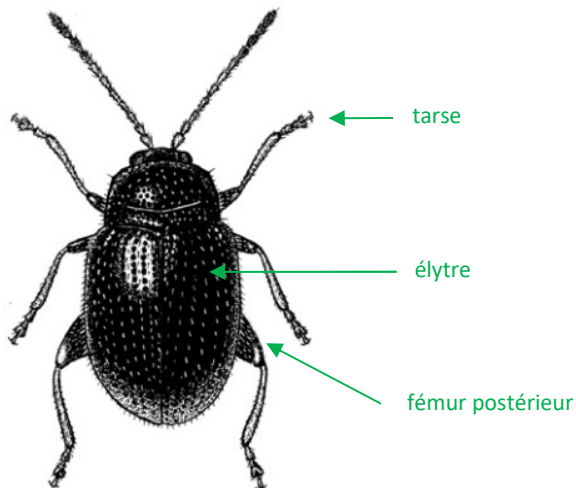
Les altises de la pomme de terre

Epitrix cucumeris, *E. papa*,
E. subcrinita et *E. tuberosa*



ÉLÉMENTS DE DIAGNOSTIC

Quatre espèces d'altises dommageables aux tubercules de pommes de terre sont réglementées en Europe : *Epitrix cucumeris*, *E. papa*, *E. subcrinita* et *E. tuberosa*.



Photos : ANSES, LSV

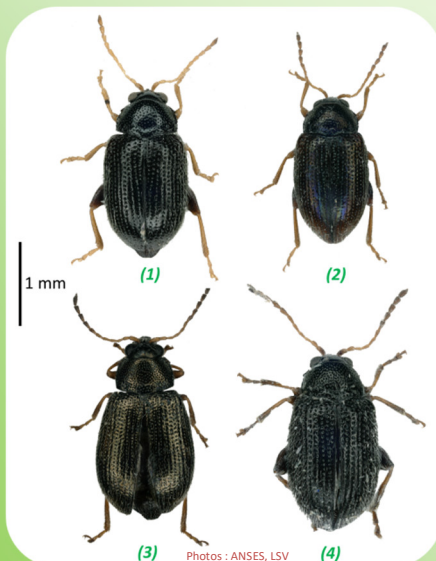
- **ce sont de petits coléoptères**
ils ont une taille comprise entre 1,5 et 2 mm et leurs ailes antérieures sont transformées en élytres
- **de la famille des chrysomèles**
les tarses sont cryptopentamères : constitués de 5 articles, le 4ème étant très petit et logé dans les lobes du 3ème
- **de la sous-famille des altises**
les fémurs des pattes postérieures sont élargis, adaptés au saut
- **du genre *Epitrix***
les élytres ont une ponctuation en rangées longitudinales, couvertes de soies érigées

Les adultes sont **identifiables au laboratoire** par des méthodes morphologiques, les larves par des méthodes moléculaires.

CONFUSIONS POSSIBLES

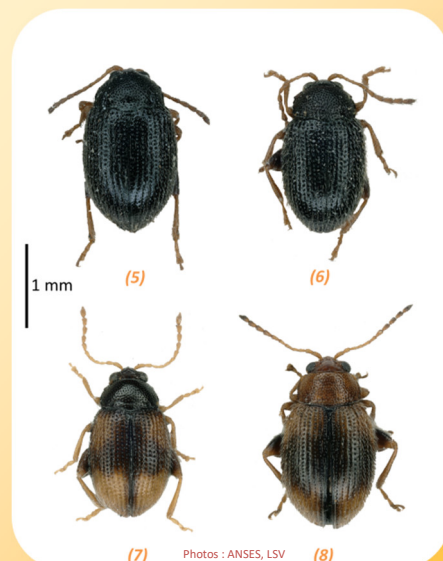
Les caractères morphologiques permettant d'identifier les quatre espèces d'*Epitrix* réglementées en Europe sont difficiles à appréhender. Les risques de confusion sont importants notamment avec les quatre autres espèces du genre *Epitrix* présentes en France : *E. atropae*, *E. intermedia*, *E. pubescens* et *E. hirtipennis* (une espèce d'origine nord-américaine qui a été signalée en France en 2016). Des confusions sont aussi possibles avec d'autres genres d'altises tels que *Phyllotreta* ou *Chaetocnema*.

Les espèces du genre *Epitrix* réglementées en Europe



1) *E. cucumeris*, 2) *E. papa*, 3) *E. subcrinita*, 4) *E. tuberosa*

Les espèces du genre *Epitrix* présentes en France



5) *E. pubescens*, 6) *E. intermedia*, 7) *E. atropae*, 8) *E. hirtipennis*

L'identification spécifique n'est réalisable qu'au laboratoire grâce à la préparation et l'observation microscopique des appareils reproducteurs des deux sexes : édéage chez le mâle et spermathèque chez la femelle.

PLANTES HÔTES ET SYMPTÔMES

Epitrix cucumeris, *E. papa*, *E. subcrinita* et *E. tuberis* s'attaquent à la pomme de terre (*Solanum tuberosum*), mais sont également susceptibles de se développer sur d'autres plantes de la famille des Solanacées : tomate (*S. lycopersicum*), aubergine (*S. melongena*), tabac (*Nicotiana tabacum*), poivrons et piments (*Capsicum* spp.) ou encore sur les adventices telles que le datura (*Datura stramonium*) ou la morelle noire (*S. nigrum*).



Photo : C Boavida, INIAV



Photo : ANSES, LSV

- Sur les parties aériennes des plantes-hôtes :
Les adultes s'attaquent aux feuilles pour se nourrir. Ils y font des criblures caractéristiques (trous d'environ 1mm de diamètre) (photo ci-dessus), mais sans incidence notable sur le rendement.
- Sur les parties souterraines des plantes-hôtes :
Les larves se développent sur les racines ou les tubercules des plantes hôtes. Dans le cas de la pomme de terre, les tubercules touchés présentent de longues cicatrices liégeuses (photo ci-dessus). Ces lésions sont provoquées par les larves qui se nourrissent au niveau de l'épiderme laissant des galeries superficielles.

DISTRIBUTIONS GÉOGRAPHIQUES

Epitrix cucumeris, *E. subcrinita* et *E. tuberis* sont originaires du continent américain. *E. cucumeris* a été signalé en dehors de son aire d'origine au Portugal. *E. subcrinita* et *E. tuberis* sont absents d'Europe.

Epitrix papa est une espèce qui a été décrite en 2015. Elle est présente au Portugal et en Espagne, où elle a probablement été introduite. Son aire d'origine n'est pas connue à ce jour.

CYCLES BIOLOGIQUES

Les cycles biologiques des différentes espèces d'*Epitrix* sont assez proches. Les adultes hivernent dans le sol ou les débris végétaux. Ils reprennent une activité au printemps. Les femelles pondent alors leurs œufs au pied de la plante hôte. À l'émergence, les larves se dirigent vers les racines ou les tubercules pour se nourrir. Il peut y avoir une ou plusieurs générations par an selon les espèces et les conditions climatiques.



Photo : ANSES, LSV

OÙ LES TROUVER ? QUE FAIRE EN CAS DE SUSPICION ?

Epitrix cucumeris, *E. papa*, *E. subcrinita* et *E. tuberis* n'ont jamais été signalés en France et un plan de surveillance de la DGAL est en place pour prévenir leur introduction sur le territoire.

L'observation de criblures de feuilles (avec des petits trous caractéristiques d'environ 1mm) sur des Solanacées cultivées devrait alerter sur la présence possible d'une ou plusieurs espèces d'*Epitrix*. Les adultes peuvent être prélevés avec un aspirateur à bouche. Il n'est pas exclu de trouver des adultes ou des larves sur des tubercules de pomme de terre en conditions de stockage. En cas de suspicion, prendre immédiatement contact avec le SRAL ou la FREDON de votre région.

Note. Cette fiche de reconnaissance résulte d'une mise à jour de la fiche émise par le LNPV en 2010. Elle prend en compte le changement de taxonomie suite à la description de l'espèce *Epitrix papa* (qui avait précédemment été mal identifiée comme étant *E. similis*) ainsi que le signalement de l'espèce *Epitrix hirtipennis* en France.